

Église Évangélique Luthérienne de France  
(Église protestante unie de France  
Région luthérienne de Paris)

## PAROISSE SAINT-MARC DE MASSY

6, Allée du Japon, 91300 Massy

Tél. : 01 69 20 31 06

Adresse électronique du conseil presbytéral :

[EELF.StMarc.conseil@gmail.com](mailto:EELF.StMarc.conseil@gmail.com)

### Église Saint-Marc

A l'angle place Antoine de Saint-Exupéry /  
rue des Anglais, Massy

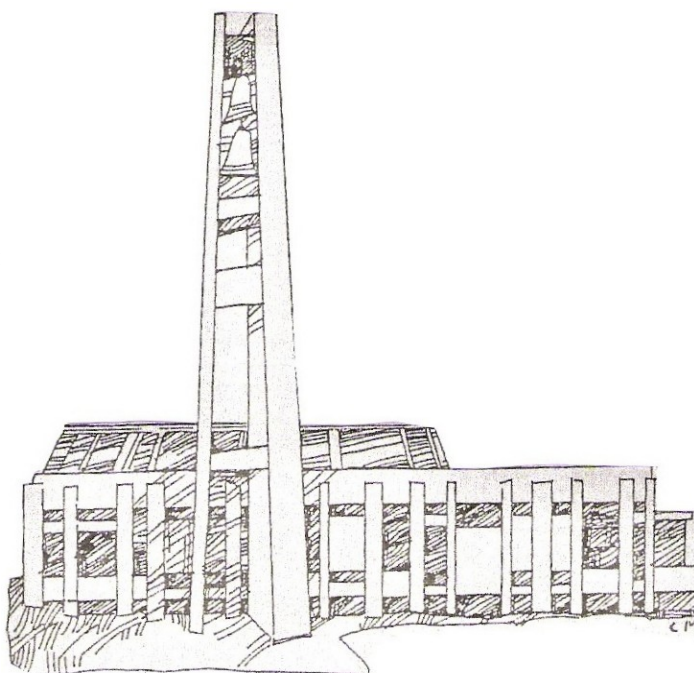
[www.saintmarcdemassy.org](http://www.saintmarcdemassy.org)

### Service divin :

Les dimanches et jours de fêtes à 10h30

### Ecole du dimanche :

Le dimanche pendant le service divin



## FEUILLE D'INFORMATIONS PAROISSIALES

F.I.P. n°1186 – 35<sup>ème</sup> année – du 30 septembre au 14 octobre 2012.

### Lectures bibliques :

30 septembre (26<sup>ème</sup> dimanche du temps de l'Église) Nomb 11/25-29 – Jacques 5/1-6 – Mc 9/38-48

7 octobre (27<sup>ème</sup> dimanche du temps de l'Église) Gn 2/18-24 – Hébr 2/9-11 – Mc 10/2-16 (ou bien  
dimanche des Récoltes) I Chron 29/10-14 – Gal 6/4-10 – Lc 12/15-21

14 octobre (28<sup>ème</sup> dimanche du temps de l'Église) Prov 3/13-20 – Hébr 4/12-13 – Mc 10/17-30

### Dans notre paroisse :

- **Dimanche 7 octobre à 10h30** : « culte autrement ». Un « Culte Autrement » sera programmé de manière régulière pour une année à partir de la rentrée. Les dates suivantes sont les dimanches 2 décembre 2012, 3 février et 7 avril 2013, à 10h30. Ces cultes seront animés par le Pasteur Mary Rakotovoao, aidée d'une équipe de paroissiens que vous pouvez rejoindre à tout moment pour : installer/ranger l'église, chanter, jouer de la musique, ... Les initiatives sont les bienvenues !
- **Dimanche 14 octobre à l'issue du culte : repas paroissial.** Tous sont bienvenus. **Vente de gâteaux** pour financer la fête de notre cinquantenaire, voir ci-dessous.



## Animation Biblique



- **Animation biblique** : premières réunions mensuelles de 20h15 à 21h30 le jeudi 25 octobre, puis le jeudi 29 novembre. Le thème sera précisé prochainement. Comme l'an dernier, nous aurons la joie d'accueillir, selon ses disponibilités, la Pasteure Dominique Hernandez de l'Église réformée de la Vallée de Chevreuse pour ces études. Renseignements auprès de Martine Aggerbeck ([martine.aggerbeck@parisdescartes.fr](mailto:martine.aggerbeck@parisdescartes.fr)).
- **Vendredi 29 novembre : cercle St Marc** : toutes les bonnes volontés sont les bienvenues pour enrichir, préparer et tenir le comptoir de l'Avent. Son installation et la confection des couronnes auront lieu vendredi 30 novembre à partir de 9h30.
- **Comptoir de l'Avent** : il sera ouvert au public le **samedi 1er décembre de 10h à 18h et tous les dimanches de l'Avent** après le culte. Sont prévus couronnes de l'Avent, alimentation, articles malgaches, librairie. Renseignements auprès de Monique Ralambosoa.

- **Anniversaire de la paroisse : réservez d'ores et déjà les dates : 8 et 9 juin 2013 !** Le programme comportera, le samedi 8 juin 2013, une exposition-vente d'artisanat malgache et un concert, et le dimanche 9, un culte d'action de grâce suivi d'un cocktail. Des cartons d'invitation seront envoyés à tous les paroissiens et amis de la paroisse. Pour contribuer à financer cette fête, des ventes de gâteaux sont organisées le deuxième dimanche de chaque mois à la sortie du culte (avec apéritif). **Dernier rappel** : vous êtes photographe ? adressez vos témoignages photographiques de cinquante ans de vie paroissiale par voie électronique à Hubert Heinrich [hubert.heinrich@gmail.com](mailto:hubert.heinrich@gmail.com).

### Dans l'Eglise du Christ autour de nous :

- **Dimanche 30 septembre à 16h, Eglise St Pierre, 55, rue Manin** : Culte de rentrée pour la jeunesse protestante
- **Mardi 9 octobre à 20h30 à l'Eglise réformée de la Vallée de Chevreuse** : théologie du soir : la déclaration de foi de l'Eglise réformée.
- **27 et 28 octobre à Compiègne : rassemblement de la jeunesse protestante** : « la Bible : game over ? » [www.we-pierrefonds.org](http://www.we-pierrefonds.org) (pour les 14-18 ans)
- **Jeudi 18 octobre à 14h15 à l'Eglise réformée de la Vallée de Chevreuse** : étude biblique, l'épître aux Galates.
- **Jeudi 25 octobre à 20h30 au centre St Paul de Chevry** : étude biblique : « le corps ... humain ? »
- **Dimanche 28 octobre à 10h45 à l'Eglise réformée de la Vallée de Chevreuse, Palaiseau : Culte de la réformation**, célébré en commun avec notre paroisse, l'Eglise baptiste de Massy et l'EREI de Massy

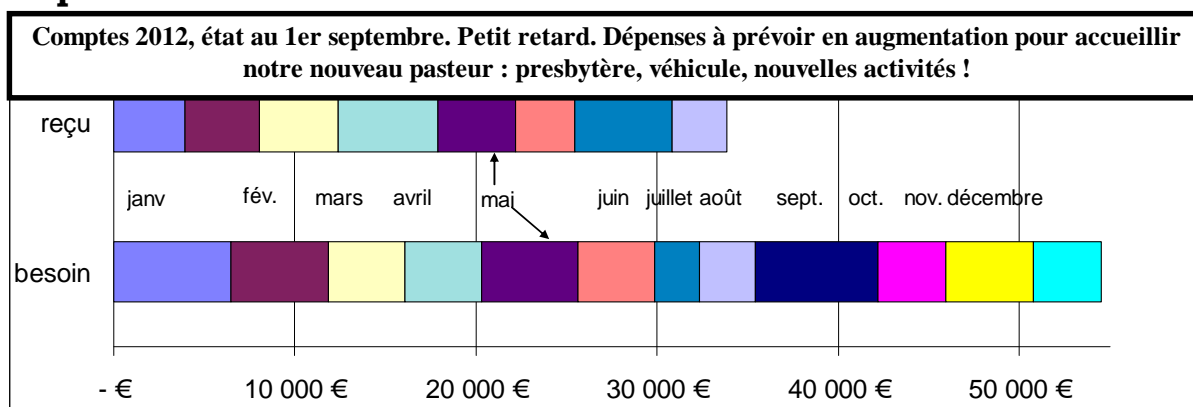
### Missions, action internationale

On trouvera à l'Eglise la lettre d'information du collègue lassalien de Kongoussi, dont nous suivons les progrès et que nous recommandons de soutenir, ainsi que l'appel mensuel de l'Action des Chrétiens pour l'Abolition de la Torture.

### Qui est paroissien ?

Nul n'est inscrit d'office ! la qualité de paroissien résulte d'une démarche volontaire. Une assemblée générale sera convoquée au mois de novembre pour la révision des statuts et l'élection du nouveau conseil presbytéral. Seuls les membres de l'association paroissiale seront convoqués et pourront voter. N'hésitez pas à contacter un conseiller presbytéral pour réparer une éventuelle omission.

### Le point financier



Offrandes pour la paroisse : vous pouvez adresser vos versements à APEELMA, Crédit Lyonnais agence 8941 compte 79242Q, RIB 30002 08941 0000079242Q 66 CL Orsay08941. Le trésorier recommande les virements automatiques mensuels : il suffit de signer à son agence bancaire un ordre de virement permanent en communiquant les informations ci-dessus.  
*Le produit des collectes en espèces au cours du culte est affecté à la diaconie, gérée par l'Association d'Entraide Saint-Marc de Massy-Antony, AESMMA*

+ Nouvelles de Kongoussi aux amis et bienfaiteurs

Lettre n° 18 *Nativité de la Très Sainte Vierge* 8 septembre 2012 (& 24)



« Désabonnement » : si vous désirez ne plus recevoir cette lettre trimestrielle, vous pouvez le signaler par courrier

#### R.I.P.

Nous parlions dans la lettre 17 d'une élève de troisième, malade et absente presque toute l'année et qui pourtant s'était présentée à l'examen. Elle est décédée le 17 juillet, après avoir demandé à ses parents de se réjouir pour elle et de garder la paix confiante au cœur. Comme par ces lettres nous demandons de l'aide, nous demandons cette fois-ci tout spécialement votre prière. Elle se nomme Emmanuelle Toé, elle venait d'avoir dix-neuf ans.

Dans la semaine avant la rentrée scolaire c'est le gardien du collège qui meurt. Ce vieux, sage et conseiller avisé pour tout le quartier, était souffrant mais assurait son travail. La famille croit à un empoisonnement et les fils ne semblent en conséquence pas prêts à prendre la relève de leur père. Que nos prières accompagnent le défunt, Gabriel Zoromé, et toute sa famille.

Le 3 septembre, a eu lieu le test de **recrutement** (6<sup>e</sup> et 3<sup>e</sup>), c'était la date de clôture pour le dépôt des dossiers (5<sup>e</sup> et 4<sup>e</sup>). L'augmentation de la masse salariale (les tarifs de vacation passent de 2000 cfa l'heure à 2500 cfa) et la date précoce de la rentrée (15 septembre quand les autres établissements attendent encore au moins deux semaines) nous ont incités à ajouter des tables-bancs dans les classes, contre nos propres principes, et si on peut satisfaire une famille, aider un enfant, on cède et on l'accepte, en 'surnombre'. Il y a donc 203 élèves cette année : 3<sup>e</sup> 30, 4<sup>e</sup> 57, 5<sup>e</sup> 56, 6<sup>e</sup> 60. Espérons qu'il n'y aura pas trop de doublants en fin d'année dans une classe alors que dans la classe inférieure tous montent !

Le samedi 15, la **rentrée scolaire** s'est faite avec les parents, qui emplissaient une classe. Une petite cérémonie d'accueil a permis de prier ensemble et de redire les objectifs et valeurs du projet éducatif, de préciser l'esprit qui doit unir parents et professeurs pour l'œuvre d'éducation. Les élèves ont reçu ensuite emploi du temps, livres, règlement intérieur commenté. Les bénévoles ont commencé le désherbage dès le soir, et dans la semaine suivante chacun avait sa daba, sa petite houe sous son banc en classe ! Tout se met progressivement en place. Les nouveaux s'intègrent rapidement.

Peut-on dire le **bonheur** de commencer ainsi une nouvelle année ?! Tout est promesse, découverte, joie de vivre ensemble, joie de connaître le monde et d'ouvrir, d'exercer son intelligence. Les élèves ont souvent réclamé la levée des couleurs nationales. Il y a désormais un mât et l'hymne sera chanté tous les lundi matin, le silence pour les autres jours. La saison des pluies est bonne, les épis du mil portent haut et fier, la récolte promet. Le bémol, ce sont les cases qui s'effondrent après les 'tornades' ; une de nos élèves, les membres brisés, n'est pas encore rentrée du village où le guérisseur a réparé tout ça.

Une **fierté** pour nous : pour le concours d'entrée en seconde, au niveau national, trois parmi les cinquante premiers de tout le pays viennent de notre petit Collège Lasallien de Kongoussi : 6<sup>e</sup>, 29<sup>e</sup> et 48<sup>e</sup>. Tous ceux qui étaient en deçà de l'âge maximum pour le concours ont réussi (19 sur 19) et sont donc 'affectés' par l'Etat en classe de seconde, ce qui bien sûr soulagera les finances des familles. Nous ne sommes pas conventionnés et c'est donc un grand signe de confiance lorsque les parents préfèrent mettre leur enfant en 6<sup>e</sup> chez nous alors qu'il a été reçu au concours d'entrée en 6<sup>e</sup> ; les familles, tant musulmanes que chrétiennes, préfèrent payer la scolarité que de laisser l'élève dans le public. Ce choix est aussi un signe du degré de dégradation de l'enseignement public, il ne faut pas se le cacher.

Il y a, comme avant toute rentrée, des **petites réparations**...de nombreuses tables-bancs à ressouder, des livres à couvrir (l'équipe d'élèves volontaires s'est renouvelée et reste efficace), avec nos 'sureffectifs' des séries de livres à compléter, des serrures à réparer ou à remplacer, des cadenas etc. Aussi un professeur de physique-chimie et mathématiques à trouver : cinq candidats éventuels se sont successivement dédités...le sixième est en 'arrivance' ; professeurs du lycée provincial qui n'a pas commencé les cours, nous dépanne.

« Et le chantier ? » direz-vous.

1) premier petit chantier : **le hangar pour les vélos des élèves**. Affaire d'une semaine de temps et de 2 700 € Ouvert fin juin ... il est au point mort. Le petit entrepreneur a été appelé par un plus gros à qui il ne peut refuser sur un chantier à trois cents kilomètres. La patience est la matière première de toute entreprise. Comme d'autres matières premières il peut y avoir épuisement des ressources ... Je ne sais si j'ai dépassé mon « pic de 'production' ». « Dieu est grand » ... « Pas de problème » ... « Ca va aller »... ALLELUIA !

2) deuxième petit chantier : **le jardin des Frères**. Un peu plus d'argent, beaucoup plus de temps. Le mur, incomplet et dans une entière ignorance de l'horizontal, est dressé. Une centaine de bennes de terre sont déposées mais toujours en attente d'être étalées et égalisées. Un boueur est venu (très gros consommateur de carburant ...) qui est reparti après embourbement. Il ne reviendra que lorsque le sol sera plus ferme. Aux dernières nouvelles, il est en panne, on cherche des boulons rares. Et comme il n'est pas basé à Kongoussi, il risque d'être 'rapatrié'. Les T.P. n'ont pas d'engin et nous ne pouvons bénéficier de ces grosses machines que lorsqu'une société privée a un chantier dans les parages. Nous recevons d'une bienfaitrice normande des sachets de graines, légumes et fleurs (merci !), des plants de papayers et de citronniers de parents. Comme nous, ils attendent.

3) troisième petit chantier : **le jardin des élèves**. Merci Frères d'Espérance : le projet est financé, les travaux en voie d'achèvement. La clôture est posée, d'anciens élèves ont d'ailleurs participé au travail. Le sol étant par endroits trop dur, il a fallu ajouter du ciment ; l'obstacle est surmonter. La quantité d'arrosoirs achetés sera en fonction de l'argent restant, mais ils seront en nombre suffisant ...

4) premier gros chantier : **la chapelle**. Le plus urgent, le premier à ouvrir. Nous avons fixé la fin des pluies pour commencer. Nous en avons déjà parlé : en terre crue, plan en croix grecque, 400 à 450 places. Nous comptons sur la Providence (dont vous êtes les ministres...) pour finir de collecter les 15 000 € nécessaires pour la construction, à quoi il faudra ajouter pour tout le mobilier et l'aménagement intérieur et extérieur (une grotte, fleurs). Mais la langue et la distance sont un handicap pour bien se comprendre avec le maçon chef des travaux. Négocier un devis à la baisse demande plus qu'une agrégation de traduction ... La détermination à réaliser ce projet est entière. Mais on retourne le sablier en répétant : « Il est urgent d'attendre » ...

5) deuxième gros chantier : **le doublement des classes** du premier cycle. Condition *sine qua non* à l'ouverture ensuite d'un second cycle, lycée, pour conduire nos élèves au baccalauréat. Le lieu d'implantation, pour raison d'orientation, a été revu. Le problème, le seul, c'est l'argent. Ne trouvant pas de 'gros bailleur', il faut cumuler les dons. Nous souhaitons ardemment que le bâtiment, quatre classes et un bureau, accueille les élèves dès la rentrée prochaine.

6) troisième gros chantier : **le second cycle**. C'est un crève-cœur pour tous, élèves, parents, professeurs et Frères, de voir nos brevetés quitter le collège pour des secondes de 140 élèves, n'ayant pas de professeurs pour toutes les matières etc. Ce projet n'attend que d'être financé. Le ministère nous en fait une urgence...mais ne donnera ni un kopeck ni une roupie, fût-ce de sansonnet. Alléluia !... : à votre bon cœur, mesdames et messieurs, je tends mon profond chapeau.

Il reste à dire un mot de **la communauté** des Frères qui anime le collège. Là aussi : bonheur, bonheur, bonheur. Nous sommes quatre : trois Frères, Philippe, Michel du Togo, Raoul du Burkina, ancien élève de Nouna, juste sorti du scolasticat d'Abidjan et nommé économiste, et Georges, un postulant, nouveau bachelier qui vient un an en communauté avant d'entrer au noviciat.

### Dons

Comme annoncé dans la dernière lettre en juin, nous avons ouvert un compte au guichet bancaire qui vient de s'ouvrir à Kongoussi. Cela permet les virements directs (et sans frais bancaires !). Cela vous permet aussi, comme d'aucuns nous l'ont demandé, d'effectuer des dons réguliers, échelonnés dans l'année, « prélèvements » mensuels ou trimestriels.

Banque : Coris Bank International

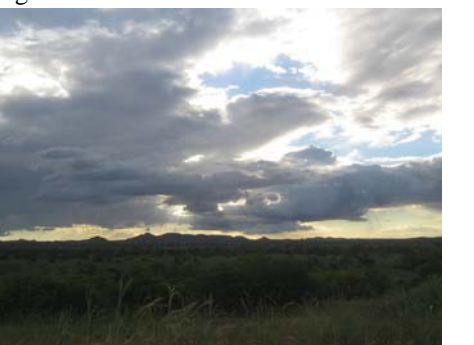
Titulaire du compte : Collège Lasallien de Kongoussi

Code bancaire	Code Guichet	Numéro de compte	Clé RIB
26148	11026	13217324101	22

Pour plus de sécurité, si vous versez quelque chose, veuillez, par courrier électronique [frphbai@yahoo.fr](mailto:frphbai@yahoo.fr), nous préciser comment, quand, combien.



Vue du couvent, à l'est : le lac à l'arrière plan, le collège au centre



Vue à l'ouest...collines, savane, nuages...